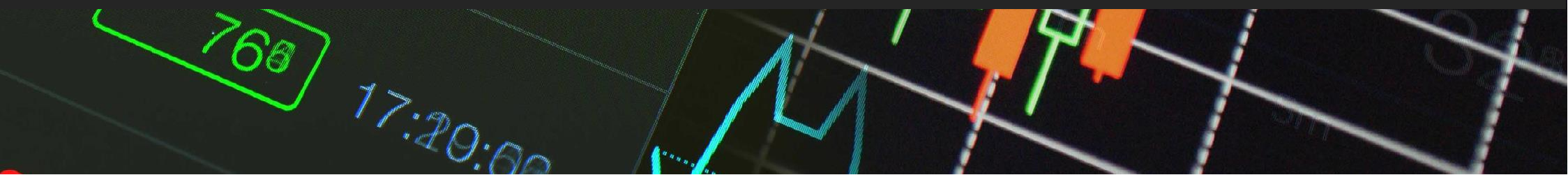




Product Specifications / Produktspezifikationen

Last Updated / letzte Aktualisierung – 27.09.2018 / Version 2.3



The Product Specifications Explained / Erklärung der Produktspezifikationen**Tick Value**

The "Tick" is the minimum amount that the price or value of an instrument may fluctuate pursuant to the market rules of the relevant regulated market. As profit and loss is converted into the account currency, a "Tick Value" is associated with each product and automatically converted to the clients' accounts currency. For example, if the trading account is denominated in USD, then profit and loss will be calculated in USD. If a client traded in the UK100.c, which is priced in GBP, GBE brokers will automatically convert profit and loss into USD. The Tick Value details conversion rate in this example, would be the GBP/USD exchange rate.

Minimum and Maximum Ticket Size

The minimum and maximum order size is the smallest and/or highest increment accepted and applicable to all order types. The indicative minimum and maximum trading sizes for each instrument are included in this product specification list below.

Tick Wert

Tick Wert ist die kleinstmögliche Preisveränderung eines Produktes. Gewinne und Verluste werden immer in Ihre Kontowährung umgerechnet. Handelt ein Kunde den UK100.c, welcher in GBP gepreist wird, so wird der Gewinn/Verlust in USD umgerechnet, sofern der Kunde ein USD Konto führt. Für die Umrechnung des Tick Values wird der aktuelle GBPUSD Kurs berücksichtigt.

Minimale und maximale Ordergröße

Die minimale und maximale Ordergröße eines Produktes. Jedes Produkt kann unterschiedliche minimal und maximal Größen haben. Die Spezifikationen eines Produktes finden Sie in der beigefügten Produktliste.

Trading Steps

“Trading Steps” relates to the minimum order size increment accepted and applicable to all order types. For example, if a client trades in AUS200.c and orders a ticket size of 0.1, 0.2, and 0.3 lots will be executed by GBE brokers, but an order with a ticket size of 0.11 lots will not be executed inasmuch as the minimum allowed ticket size for AUS_200 is 0.1. Therefore, clients are only able to trade in the minimum ticket size or multiples thereof. The minimum and maximum trading steps for each instrument are included in the product specification, which you can see in a few pages.

Handelsschritte

Trading Steps bezieht sich auf das gültige Minimum Volumen eines Produktes. Handeln Sie beispielsweise AUS200.c beträgt das minimale Handelsvolumen 0.1 Lot. Das nächstgrößere Handelsvolumen beträgt 0.2 Lot usw. Sie können nicht 0.11 Lot AUS200.c platzieren. Die handelbaren Schritte müssen mindestens dem Minimum Volumen entsprechen. Das Minimum und Maximum Volumen entnehmen Sie der beigefügten Produktliste.

Contract Size

GBE brokers utilises a lot based trading system, which means that all GBE brokers products are aggregated into standardised trade sizes. This simplifies trading by allowing clients to trade in lot increments, and it also provides a price for each lot size rather than averaging open and close prices when multiple positions are taken in the same instrument.

Standard Leverage

Clients who have been classified as "retail clients" upon establishing a business relationship with the GBE brokers shall be granted by default with a leverage of 1:30. Clients meeting all criteria to be categorized as professional are able to trade with another leverage.

Kontraktgröße

GBE brokers Ltd. verwendet ein Tradingsystem auf Lot-Basis. Dies bedeutet, dass alle GBE brokers Ltd. Produkte zu standardisierten Handelsvolumen zusammengefasst werden. Der Handel wird dadurch vereinfacht, dass Kunden in vorgegebenen Lot-Mengen handeln können, und bei Eröffnung mehrerer Positionen in ein- und demselben Instrument kann ein Kurs je Lot angegeben werden, statt aus Eröffnungs- und Schlusskursen einen Durchschnittswert zu ermitteln. Für präzise Berechnungen wird für jedes Lot ein Tick- oder Pip-Wert festgelegt. Die Gewinne und Verluste auf eine Position werden dann automatisch in die Währung des betreffenden Kontos umgerechnet.

Hebel

Kunden die als gewöhnliche Retail Kunden klassifiziert werden, erhalten einen standardisierten Hebel von 1:30. Kunden, die alle Kriterien erfüllen um als Professional Client eingestuft zu werden, können mit einem höheren Hebel handeln.

Minimum Margin Requirements

Margin requirements differ by the type of instrument and may be subject to change according to the underlying liquidity and volatility of the instrument. GBE brokers Margin Requirement Rates are displayed in the product specification list below.

Trading Hours

GBE brokers trading hours for CFDs products are based on when their underlying reference markets are open, or the times liquidity providing partners are streaming prices. During session hours, clients are able to set pending orders, open and close trades, and to adjust price levels. GBE brokers CFDs will not be open for trading during holidays in which the reference markets are closed. When the market is closed, clients will not be able to take any action on positions or pending orders.

Session Break

Clients should also be informed that CFD products have an intraday break in addition to a daily closing time. Clients will not be able to adjust or close existing positions, or open new positions during the session break. All trading functionalities will cease upon the end of week closing.

Marginanforderung

Die Marginanforderung kann für jedes Produkt unterschiedlich sein und kann sich je nach Marktsituation ändern. Hierrüber werden Kunden gesondert informiert. Die aktuellen Marginanforderungen können Sie der beigefügten Produktliste entnehmen.

Handelszeiten

Die Handelszeiten der GBE brokers Ltd. CFD Produkte basieren auf den Öffnungszeiten der zugrundeliegenden Bezugsmärkte und/oder sind an die Öffnungszeiten des Liquiditätsanbietenden Partners angepasst. GBE brokers Ltd. Index Produkte können nicht an Feiertagen gehandelt werden, an denen die Bezugsmärkte geschlossen sind. Bitte denken Sie daran, dass einige CFDs neben ihren täglichen Schließungszeiten auch eine Handelspause während des Tagesverlaufs haben. Alle Handelsfunktionen werden mit der Schließung zum Wochenende eingestellt.

Handelsunterbrechung

Kunden sollten ebenfalls darüber informiert sein, dass viele CFD Symbole einer täglichen Handelspause unterliegen. Während dieser Zeit können Sie weder handeln noch offene Positionen adjustieren. Dies gilt auch fürs Wochenende.

Financing Costs / Finanzierungskosten

Finance Charges - Overnight Rollover

GBE brokers daily interest debit or credit amounts (hereafter "rollover") are based on the total face value of the open positions and it will not be debited/ credited on a position that is opened and closed on the same trading day. All open positions are rolled automatically to the next trading day depending on whether an order is long (buy) or short (sell). It could either be debited or credited with rollover interest on a daily basis. Please note that all open positions in FX and Metals products at the close of business on Wednesday incur a 3-day rollover debit/ credit, whereas clients' positions in CFDs based on Indices, Energies, Treasuries and Equities that are open at the close of business on Friday will incur 3-day rollover. Bank holidays will affect the number of days that a position is rolled forward. Details of GBE brokers rollover rates (swaps) are available in the GBE brokers MT4 Trading platform and on our website.

Roll Over

GBE brokers erstattet oder belastet Swap Gebühren für das Offenhalten von Positionen über Nacht. Am Ende eines jeden Handelstages werden die offenen Positionen eines Kunden auf den nächsten Handelstag gerollt. Hierfür erstatten oder belasten wir dem Kunden Swap Gebühren. Am Mittwoch belasten wir dem 3 Tages Swap für das Wochenende in Bezug auf FX. Der 3 Tages Swap für CFDs findet am Freitag statt. Die aktuellen Swaps Rates werden auf unsere Homepage veröffentlicht. In der MT4 Handelsplattform sind die Rates ebenfalls einzusehen.

Finance Charges Calculation for Forex & Equities

To calculate the charges, please use this formula:

(lots * Swap for Long or short in points)

Here's an example:

Long (Buy) 0.01 Lot EURUSD, Swap rate for Long is -7.922 points. The end of day market rate is 1.19097 for EURUSD. The client's account currency is EUR.

Therefore, the Swap Rate Calculation is as follows:

$0.01 * (-7.922) / 1.19097$ (conversion to account currency) = - €0.07.

Here's an example:

Short (Sell) 0.2 Lots EURUSD. The Swap rate for Short is 5.3 points, and the client's account currency USD.

Therefore, the Swap Rate Calculation: $0.2 * 5.3 = \$1.06$.

Kosten für Forex und Aktien

Beispielrechnung:

(lots * Swap für Long und short in Punkten)

Beispiel:

Long (Buy) 0.01 Lot EURUSD, Swap Rate für Long ist -7.922 Punkte. Am Ende des Tages ist der EURUSD Kurs bei 1.19097. Kontowährung ist EUR.

Therefore, the Swap Rate Calculation is as follows:

$0.01 * (-7.922) / 1.19097$ (Umrechnung in EUR) = - €0.07.

Beispiel:

Short (Sell) 0.2 Lots EURUSD. Die Swap Rate für Short ist 5.3 Punkte und die Kontowährung USD.

Berechnung: $0.2 * 5.3 = \$1.06$.

Finance Charges Calculation for CFDs

To calculate the charges for CFDs, simply use this formula:

(lots * Swap for Long or short in points * point size)

Here's an example:

A client opens a Short (Sell) position with 10 Lots on the DE30.c Index. The Swap rate for the Short position is -9.638 points. The client's account currency is in EUR, and the Swap Rate Calculation is as follows:

$$10 * (-9.638) * 0.01 = - \text{€}0.96$$

Kosten für CFDs

Beispielrechnung:

(lots * Swap für Long oder short in Punkten * Punkte)

Beispiel:

Ein Kunde eröffnet eine Short Position (Sell) 10 Lots DE30.c. Die Swap Rate für die Short Position beträgt -9.638 Punkte. Kontowährung des Kunden ist EUR.

$$10 * (-9.638) * 0.01 = - \text{€}0.96$$

Finance Charges – Commissions on Raw Spread Accounts & Commissions on Equities

GBE brokers apply flat commission charges over its **Raw Spread** account type and percentage commissions for Equities. These charges will be shown separately from the trade size and it will be applied on both the opening and closing side of the trade.

A minimum flat commission is applicable when clients trade with raw spread symbols such as "ForexC" in a raw spread account. Information on our various account types can be found on our website.

The commission applicable on Equities is 0.1% based on the notional value of the number of shares traded.

Finance Charges Calculation for Equities

To calculate the charges on the Equities, simply use this formula:

(lots * share price * commission percentage)

For example, let's say a client opens a Long (Buy) position with 100 share CFDs of Apple (AAPL.OQ). The market price at the time is 162 USD, and the commission is 0.1%. Therefore, the commission calculation is 100 shares * 162 \$ * 0.1% = \$16.20

Kommissionen für das Raw Spread Konto und Aktien

GBE brokers erhebt eine Kommission, sofern Kunden sich für das **Raw Spread** Kontomodell entschieden haben. Kunden erhalten unseren Einkaufsspread, müssen jedoch eine fixe Kommission pro gehandeltes Lot zahlen. Die kompletten Kommissionen werden beim Eröffnen der Order fällig. Beim Schließen fällt keine Kommission mehr an. Für Aktien veranschlagen wir einen bestimmten Prozentsatz bezogen auf das Handelsvolumen.

Kommission Währungspaare erkennen sie am „c“ welches am Ende eines jeden Währungspaars vorkommt (Forexc). Informationen zu unseren unterschiedlichen Kontotypen finden Sie auf unserer Homepage.

Für Aktien belasten wir stets 0.1% vom Handelsvolumen.

Kosten für Equities

Beispiel:

(lots * Aktienkurs * Kommission Prozentsatz)

Ein Kunde kauft (Buy) 100 Aktien CFDs Apple (AAPL.OQ) zu einem Marktpreis von 162 USD. Die Kommission beträgt dann 16.20 USD (100 Aktien * 162 USD * 0,1% = 16.20 USD)

Contract Expiration & Rollover Fee

Clients that hold open positions in Futures contracts on the '**GBE brokers Expiration**' date, will be debited or credited by the price difference from the closed contract to the newly opened contract along with a 20% contract rollover fee. Expirations dates will be sent out via MT4 e-mail at the beginning of each month, informing Clients which future contracts will expire within the upcoming month.

Future Laufzeitende und Roll over

Kunden die Future Positionen über den Last Trading Day hinaus halten, bekommen die Preisdifferenzen zwischen dem Neuen und dem Alten Kontrakt erstattet bzw. belastet. Des Weiteren erhebt GBE brokers eine Roll Over Gebühr von 20%. Alle Kunden erhalten eine Info über die monatlich anstehenden Last Trading Days per MT4 mail.

Corporate Actions / Dividends on Indices & Equities

To be eligible to receive dividends, clients must hold a CFDs position in respect of the relevant Equity or Index on the ex-dividend date.

The Equity and Index markets may be subject to a dividend adjustment as to reflect that the underlying asset will open at a lower level post-dividend date.

When a Corporate Action (CA) takes place from an individual stock which is constituent of a stock index, GBE brokers will book an adjustment to the client's account to reflect the effect this corporate action has on the stock index.

If an individual stock goes ex-dividend, long positions will be credited and short positions will be debited with a cash adjustment for positions held in the relevant index at rollover.

Long positions and short positions will be adjusted by using 100% of the relevant stock-index-adjustment. The adjustments will be made on a timely basis, however, as we are dependent upon notification from an external third party, GBE brokers shall not be liable for the consequences of any delayed adjustments.

Corporate Actions/Dividenden für Indices und Aktien

Das Halten von CFD Positionen berechtigt nicht zum Erhalt einer Dividende. Allerdings beeinflusst die Ausschüttung einer Dividende den Kurs einer Aktie oder eines Index. Kommt es zur Zahlung einer Dividende, fällt der Aktienkurs um die Höhe der Dividende. Demnach fällt auch das von GBE brokers angebotene CFD. Kunden einer Long Positionen würden hiervon negativ partizipieren während Halter einer Short Position einen Kursgewinn erzielen würden, denn es so gar nicht gibt.

Um Dividendenzahlungen entgegen zu wirken, belasten oder erstattet GBE brokers die Dividende (sogenannte Corporate Action). Die Buchung findet in Form einer Cash Buchung auf Ihrem Handelskonto statt. Die Buchung beträgt immer 100% der Dividende. Es fallen keine Gebühren an.

GBE brokers veröffentlicht alle anliegenden Corporate Actions auf der MT4 Handelsplattform.

Corporate Actions Formula

The basic formula used is $d = p \times n$

d = dividend

p = position

n = dividend declared / number of index points (dividend amount)

Here's the calculation we use for the dividend for equities:

A client opens a Long (Buy) position on 10,000 share CFDs of Apple (AAPL.OQ), with a net dividend declared at 2p.

The calculation is:

$$d = 10,000 \times 0.02 = \$200 \text{ (credited).}$$

Another example we can look at is that a client opens a Short (Sell) position on 5,000 share CFDs of Deutsche Bank (DBKGn.DE), with a net dividend declared at 5p.

The calculation is:

$$d = 5,000 \times 0.05 = \text{€}250 \text{ (debited).}$$

Corporate Actions Formel

Die Basis der Formel ist $d = p \times n$

d = Dividende

p = Position

n = angekündigte Dividende / Punkte (Dividenden Ausschüttung)

Kalkulation:

Ein Kunde geht long (Buy) 10,000 Aktien CFDs Apple (AAPL.OQ). Die angekündigte Dividene beträgt 2 Punkte.

Kalkulation:

$$d = 10,000 \times 0.02 \text{ (2 Punkte)} = \$200 \text{ (Gutschrift).}$$

Ein weiteres Beispiel für den Fall, dass ein Kunde Short geht (Sell) 5,000 Aktien CFDs Deutsche Bank (DBKGn.DE). Die Dividende beträgt 5 Punkte

Kalkulation:

$$d = 5,000 \times 0.05 = \text{€}250 \text{ (Belastung).}$$

Product Specifications / Produktspezifikationen

Dividend Calculation for Index CFDs

Let's take a look at an example on how we calculate the dividends for the Index CFDs.

A client opens a Long (Buy) position on 10 CFDs of US30, with a dividend at 8 index points.

The calculation is:

$$d = 10 \times 8 = \$80 \text{ (credited).}$$

Another example is that of a client that opens a Short (Sell) position on 10 CFDs of UK100, with a dividend at 5 index points.

The calculation is:

$$d = 10 \times 5 = £50 \text{ (debited).}$$

Kalkulation für Index Dividenden

Beispiel für die Berechnung von Indices.

Kunde geht Long (Buy) 10 CFDs US30. Die Corporate Action beträgt 8 Index Punkte.

Kalkulation:

$$d = 10 \times 8 = \$80 \text{ (Gutschrift).}$$

Ein weiteres Beispiel für den Fall, dass ein Kunde Short geht (Sell) 10 CFDs UK100. Die Corporate Action beträgt 5 Index Punkte.

The calculation is:

$$d = 10 \times 5 = £50 \text{ (Belastung).}$$

Product Specifications / Produktspezifikationen

Forex				
Currency Pairs / Währungspaare	Name	Lot Size / Lot Größe	Margin for 1 Lot / Margin für 1 Lot	Hedged Margin
AUDCAD	Australian Dollar vs Canadian Dollar	AUD 100,000	AUD 5000	AUD 0
AUDCHF	Australian Dollar vs Swiss Franc	AUD 100,000	AUD 5000	AUD 0
AUDJPY	Australian Dollar vs Japanese Yen	AUD 100,000	AUD 5000	AUD 0
AUDNOK	Australian Dollar vs Norwegian Kroner	AUD 100,000	AUD 5000	AUD 0
AUDNZD	Australian Dollar vs New Zealand Dollar	AUD 100,000	AUD 5000	AUD 0
AUDPLN	Australian Dollar vs Polish Zloty	AUD 100,000	AUD 5000	AUD 0
AUDSEK	Australian Dollar vs Swedish Krona	AUD 100,000	AUD 5000	AUD 0
AUDSGD	Australian Dollar vs Singapore Dollar	AUD 100,000	AUD 5000	AUD 0
AUDUSD	Australian Dollar vs US Dollar	AUD 100,000	AUD 3333	AUD 0
CADCHF	Canadian Dollar vs Swiss Franc	CAD 100,000	CAD 5000	CAD 0
CADJPY	Canadian Dollar vs Japanese Yen	CAD 100,000	CAD 5000	CAD 0
CADPLN	Canadian Dollar vs Polish Zloty	CAD 100,000	CAD 5000	CAD 0
CADSGD	Canadian Dollar vs Singapore Dollar	CAD 100,000	CAD 5000	CAD 0
CHFDKK	Swiss Franc vs Danish Krone	CHF 100,000	CHF 5000	CHF 0
CHFJPY	Swiss Franc vs Japanese Yen	CHF 100,000	CHF 5000	CHF 0
CHFNOK	Swiss Franc vs Norwegian Kroner	CHF 100,000	CHF 5000	CHF 0
CHFPLN	Swiss Franc vs Polish Zloty	CHF 100,000	CHF 5000	CHF 0
CHFSEK	Swiss Franc vs Swedish Krona	CHF 100,000	CHF 5000	CHF 0
CHFSGD	Swiss Franc vs Singapore Dollar	CHF 100,000	CHF 5000	CHF 0

Product Specifications / Produktspezifikationen

Forex				
Currency Pairs / Währungs paare	Name	Lot Size / Lot Größe	Margin for 1 Lot / Margin für 1 Lot	Hedged Margin
CHFTRY	Swiss Franc vs Turkish Lira	CHF 100,000	CHF 5000	CHF 0
DKKJPY	Danish Krone vs Japanese Yen	DKK 100,000	DKK 5000	DKK 0
EURAUD	Euro vs Australian Dollar	EUR 100,000	EUR 5000	EUR 0
EURCAD	Euro vs Canadian Dollar	EUR 100,000	EUR 5000	EUR 0
EURCHF	Euro vs Swiss Franc	EUR 100,000	EUR 3333	EUR 0
EURGBP	Euro vs Great Britain Pound	EUR 100,000	EUR 3333	EUR 0
EURHKD	Euro vs Hong Kong Dollar	EUR 100,000	EUR 5000	EUR 0
EURHUF	Euro vs Hungarian Forint	EUR 100,000	EUR 5000	EUR 0
EURJPY	Euro vs Japanese Yen	EUR 100,000	EUR 5000	EUR 0
EURMXN	Euro vs Mexican Peso	EUR 100,000	EUR 5000	EUR 0
EURNOK	Euro vs Norwegian Kroner	EUR 100,000	EUR 5000	EUR 0
EURNZD	Euro vs New Zealand Dollar	EUR 100,000	EUR 5000	EUR 0
EURPLN	Euro vs Polish Zloty	EUR 100,000	EUR 5000	EUR 0
EURSEK	Euro vs Swedish Krona	EUR 100,000	EUR 5000	EUR 0
EURSGD	Euro vs Singapore Dollar	EUR 100,000	EUR 5000	EUR 0
EURTRY	Euro vs Turkish Lira	EUR 100,000	EUR 5000	EUR 0
EURUSD	Euro vs US Dollar	EUR 100,000	EUR 3333	EUR 0
GBPAUD	Great Britain Pound vs Australian Dollar	GBP 100,000	GBP 5000	GBP 0
GBPCAD	Great Britain Pound vs Canadian Dollar	GBP 100,000	GBP 5000	GBP 0

Product Specifications / Produktspezifikationen

Forex				
Currency Pairs / Währungs paare	Name	Lot Size / Lot Größe	Margin for 1 Lot / Margin für 1 Lot	Hedged Margin
GBPCHF	Great Britain Pound vs Swiss Franc	GBP 100,000	GBP 5000	GBP 0
GBPDKK	Great Britain Pound vs Danish Krone	GBP 100,000	GBP 5000	GBP 0
GBPEUR	Great Britain Pound vs. Euro	GBP 100,000	GBP 5000	GBP 0
GBPJPY	Great Britain Pound vs Japanese Yen	GBP 100,000	GBP 5000	GBP 0
GBPNOK	Great Britain Pound vs Norwegian Kroner	GBP 100,000	GBP 5000	GBP 0
GBPNZD	Great Britain Pound vs New Zealand Dollar	GBP 100,000	GBP 5000	GBP 0
GBPPLN	Great Britain Pound vs Polish Zloty	GBP 100,000	GBP 5000	GBP 0
GBPSEK	Great Britain Pound vs Swedish Krona	GBP 100,000	GBP 5000	GBP 0
GBPSGD	Great Britain Pound vs Singapore Dollar	GBP 100,000	GBP 5000	GBP 0
GBPUSD	Great Britain Pound vs US Dollar	GBP 100,000	GBP 3333	GBP 0
GBPZAR	Great Britain Pound vs South African Rand	GBP 100,000	GBP 5000	GBP 0
HKDJPY	Hong Kong Dollar vs Japanese Yen	HKD 100,000	HKD 5000	HKD 0
JPYNOK	Japanese Yen vs Norwegian Kroner	JPY 100,000	JPY 5000	JPY 0
MXNJPY	Mexican Peso vs Japanese Yen	MXN 100,000	MXN 5000	MXN 0
NOKDKK	Norwegian Kroner vs Danish Krone	NOK 100,000	NOK 5000	NOK 0
NOKJPY	Norwegian Kroner vs Japanese Yen	NOK 100,000	NOK 5000	NOK 0
NOKSEK	Norwegian Kroner vs Swedish Krona	NOK 100,000	NOK 5000	NOK 0
NZDAUD	New Zealand Dollar vs Australian Dollar	NZD 100,000	NZD 5000	NZD 0
NZDCAD	New Zealand Dollar vs Canadian Dollar	NZD 100,000	NZD 5000	NZD 0

Product Specifications / Produktspezifikationen

Forex				
Currency Pairs / Währungspaare	Name	Lot Size / Lot Größe	Margin for 1 Lot / Margin für 1 Lot	Hedged Margin
NZDCHF	New Zealand Dollar vs Swiss Franc	NZD 100,000	NZD 5000	NZD 0
NZDJPY	New Zealand Dollar vs Japanese Yen	NZD 100,000	NZD 5000	NZD 0
NZDSGD	New Zealand Dollar vs Singapore Dollar	NZD 100,000	NZD 5000	NZD 0
NZDUSD	New Zealand Dollar vs US Dollar	NZD 100,000	NZD 5000	NZD 0
PLNJPY	Polish Zloty vs Japanese Yen	PLN 100,000	PLN 5000	PLN 0
SEKJPY	Swedish Krona vs Japanese Yen	SEK 100,000	SEK 5000	SEK 0
SEKNOK	Swedish Krona vs Norwegian Kroner	SEK 100,000	SEK 5000	SEK 0
SGDJPY	Singapore Dollar vs Japanese Yen	SGD 100,000	SGD 5000	SGD 0
TRYJPY	Turkish Lira vs Japanese Yen	TRY 100,000	TRY 5000	TRY 0
USDCAD	US Dollar vs Canadian Dollar	USD 100,000	USD 5000	USD 0
USDCHF	US Dollar vs Swiss Franc	USD 100,000	USD 3333	USD 0
USDCNH	US Dollar vs Chinese Yuan Renminbi	USD 100,000	USD 5000	USD 0
USDCZK	US Dollar vs Czech Koruna	USD 100,000	USD 5000	USD 0
USDDKK	US Dollar vs Danish Krone	USD 100,000	USD 5000	USD 0
USDHUF	US Dollar vs Hungarian Forint	USD 100,000	USD 5000	USD 0

Product Specifications / Produktspezifikationen

Forex				
Currency Pairs / Währungspaare	Name	Lot Size / Lot Größe	Margin for 1 Lot / Margin für 1 Lot	Hedged Margin
USDJPY	US Dollar vs Japanese Yen	USD 100,000	USD 3333	USD 0
USDMXN	US Dollar vs Mexican Peso	USD 100,000	USD 5000	USD 0
USDNOK	US Dollar vs Norwegian Kroner	USD 100,000	USD 5000	USD 0
USDPLN	US Dollar vs Polish Zloty	USD 100,000	USD 5000	USD 0
USDRUB	US Dollar vs Russian Ruble	USD 100,000	USD 5000	USD 0
USDSEK	US Dollar vs Swedish Krona	USD 100,000	USD 5000	USD 0
USDSGD	US Dollar vs Singapore Dollar	USD 100,000	USD 5000	USD 0
USDTRY	US Dollar vs Turkish Lira	USD 100,000	USD 5000	USD 0
USDZAR	US Dollar vs South African Rand	USD 100,000	USD 5000	USD 0
ZARJPY	South African Rand vs Japanese Yen	ZAR 100,000	ZAR 5000	ZAR 0

Product Specifications / Produktspezifikationen

Forex Chart Information / Informationen zu Forex

<p>Server Time</p> <p>GBE brokers MT4 Server Time, which is GMT +2 in the winter, and GMT +3 in the summer.</p>	<p>Serverzeit</p> <p>Die Serverzeit des GBE brokers MT4 Servers läuft auf GMT+2 während der Winterzeit und GMT+3 während der Sommerzeit.</p>
<p>Trading Session</p> <p>Trading sessions for all the currencies (apart from USDRUB, which is Monday 09:00 – Friday 22:30) are Monday 00:05 – Friday 23:59.</p>	<p>Handelszeiten</p> <p>Die Handelszeiten für alle Währungspaare sind von Montag 00:05 – Freitag 23:59. Die Handelszeit von USDRUB weicht hiervon ab. Diese ist von Montag 09:00 – Freitag 22:30.</p>
<p>Session Break</p> <p>Session break times for all currencies (apart from USDCNH, which is daily at 23:30 to 02:00 & USDRUB, which is daily at 22:30 to 09:00) are daily at 00:00 to 00:05.</p>	<p>Handelsunterbrechung</p> <p>Alle Währungspaare haben eine tägliche Handelspause von 5 Minuten (00:00 bis 00:05). USDCNH hat eine Pause von 23:30 – 02:00 und USDRUB von 22:30 – 09:00.</p>
<p>Minimum Ticket Size</p> <p>The minimum ticket size is in lots, and it's 0.01.</p>	<p>Minimale Handelsgröße</p> <p>Die minimale Handelsgröße beträgt 0.01 Lot</p>
<p>Maximum Ticket Size</p> <p>The maximum ticket size is in lots, and it's 100.</p>	<p>Maximale Handelsgröße</p> <p>Die maximale Handelsgröße beträgt 100 Lot</p>
<p>Trading Steps</p> <p>The trading steps are in lots, and are 0.01.</p>	<p>Handelsschritte</p> <p>Die Handelsschritte betragen 0.01 Lot</p>
<p>Standard Leverage</p> <p>The standard leverage provided to all traders is 1:30. Leverage of professional clients can differ.</p>	<p>Standard Hebel</p> <p>Der Standard Hebel eines jeden Kunden beträgt 1:30. Hebel kann bei Professional Clients abweichen.</p>
<p>Margin in % from Your Trading Volume</p> <p>The margin in percent from trading volume (base currency) is 3.33% for all major pairs and 5% for all minors and exotics.</p>	<p>Margin in % vom Handelsvolumen</p> <p>Die Margin in Prozent beträgt 3.33% für Hauptwährungspaare und 5% für alle anderen Währungspaare.</p>
<p>Margin Call</p> <p>The margin call is 200%.</p>	<p>Margin Call</p> <p>Margin Call ist 200%.</p>
<p>Stop-Out</p> <p>The stop-out (or liquidation MT4 margin level) is 50%.</p>	<p>Stop-Out</p> <p>Die Liquidation findet beim Erreichen von 50% statt.</p>

Product Specifications / Produktspezifikationen

CFD Indices / CFD Indices					
Instruments/ Instrumente	Name	Max. Ticket Size/ Max. Handelsgröße	Currency / Wahrung	Trading Session / Handelszeiten	Session Break / Handelsunterbrechung
AUS200.c	Australia 200 Cash Index	750	AUD	Mon. - Fri. 02:50 – 9:30, 10:10 – 00:00	Daily (Taglich) 01:00 – 02:50, 09:30 – 10:10
ES35.c	Spain 35 Cash Index	750	EUR	Mon. - Fri. 09:00 - 21:00	-
STOXX50.c	Euro 50 Cash Index	750	EUR	Mon. - Fri. 09:00 - 23:00	-
F40.c	France 40 Cash Index	750	EUR	Mon. - Fri. 09:00 - 23:00	-
UK100.c	UK 100 Cash Index	750	GBP	Mon. 03:00 - Fri. 23:00 / Tue.-Thu 01:05 - 23:15 & 23:30- 24:00	Daily (Taglich) 23:15 - 23:30 / 00:00 - 01:05
DE30.c	Germany 30 Cash Index	750	EUR	Mon. - Fri. 09:00 - 23:00	-
JP225.c	Nikkei 225 Cash Index	750	JPY	Mon. - Fri. 01:00 - 24:00	-
USTEC.c	Nasdaq 100 Cash Index	750	USD	Mon. - Fri. 01:00 - 23:15 / Tue. - Thu 01:00 - 23:15 & 23:30- 24:00	Daily 23:15 - 23:30 / 24:00-01:00
N25.c	Netherlands 25 Cash Index	750	EUR	Mon. - Fri. 09:00 - 23:00	-
US500.c	Standard & Poor's 500 Cash Index	750	USD	Mon. - Fri. 01:00 - 23:15 / Tue. - Thu 01:00 - 23:15 & 23:30- 24:00	Daily 23:15 - 23:30 / 24:00-01:00
SWI20.c	Switzerland 20 Cash index	750	CHF	Mon. - Fri. 09:00 - 23:00	-
DJ30.c	Dow Jones 30 Cash Index	750	USD	Mon. - Fri. 01:00 - 23:15 / Tue. - Thu 01:00 - 23:15 & 23:30- 24:00	Daily 23:15 - 23:30 / 24:00-01:00

Product Specifications / Produktspezifikationen

Indices Chart Information / Informationen zu Indices

Server Time

GBE brokers MT4 Server Time, which is GMT +2 in the winter, and GMT +3 in the summer.

Minimum Ticket Size

The minimum ticket size is in lots on all CFD indices is 0.1, apart from JP225.c, the Nikkei 225 Cash Index, which is 1.0.

Trading Steps

The trading steps are in lots, and are 0.1, apart from JP225.c, the Nikkei 225 Cash Index, which is 1.0.

Contract Size

The contract size on all the indices is 1 index point.

Margin for Contract in % of the Contract Value

The margin for all indices is 5%.

Margin Call

The margin call is 200%.

Stop-Out

The stop-out (or liquidation MT4 margin level) is 50%.

Serverzeit

Die Serverzeit des GBE brokers MT4 Servers läuft auf GMT+2 während der Winterzeit und GMT+3 während der Sommerzeit.

Minimale Handelsgröße

Die minimale Handelsgröße für alle CFD beträgt 0.1 Lot bis auf für JP225.c und Nikkei 225 Cash. Hier beträgt die minimale Handelsgröße 1 Lot.

Handelsschritte

Die Handelsschritte betragen 0.1 Lot außer für JP225.c und Nikkei 225 Cash (1 Lot).

Kontraktgröße

Die Kontaktgröße aller Indices beträgt 1 Index Punkt.

Margin für einen Kontrakt in Prozent

Die Margin beträgt 5 % der zugrundeliegenden Index Währung.

Margin Call

Margin Call ist 200%.

Stop-Out

Die Liquidation findet beim Erreichen von 50% statt.

Product Specifications / Produktspezifikationen

CFDs Energies / CFDs Energien			
Instruments / Instrumente	Name	Max. Ticket Size/ Max. Handelsgröße	Trading Session / Handelszeiten
UKOIL.c	Crude Oil Brent Cash	10,000	Mon. 03:00 - Fri. 00:00
WTI_OIL	West Texas Intermediate Crude Oil cash	10,000	Mon. 01:00 - Fri. 00:00

Product Specifications / Produktspezifikationen

Energies Chart Information / Informationen zu Energien

Server Time

GBE brokers MT4 Server Time, which is GMT +2 in the winter, and GMT +3 in the summer.

Session Break

Session break times for all energies (apart from UKOIL.c, which is daily at 00:00 to 03:00) are daily at 00:00 to 01:00.

Minimum Ticket Size

The minimum ticket size is in lots on all CFD energies is 1.

Trading Steps

The trading steps are in lots, and are 1.

Contract Size

The contract size on all the Energies is 1 index point.

Currency

The currency used is USD.

Margin for Contract in % of the Contract Value

The margin for all energies is 10%.

Margin Call

The margin call is 200%.

Stop-Out

The stop-out (or liquidation MT4 margin level) is 50%.

Serverzeit

Die Serverzeit des GBE brokers MT4 Servers läuft auf GMT+2 während der Winterzeit und GMT+3 während der Sommerzeit.

Handelsunterbrechung

Alle Energie Produkte haben eine tägliche Handelsunterbrechung von 00:00 – 01:00 bis auf UKOIL.c. Hier ist die Handelspause von 00:00 – 03:00)

Minimale Handelsgröße

Die minimale Handelsgröße für alle CFD Energies beträgt 1 Lot.

Handelsschritte

Die Handelsschritte betragen 1 Lot

Kontraktgröße

Die Kontaktgröße aller Energies beträgt 1 Index Punkt.

Währung

Die Währung ist stets USD

Margin für einen Kontrakt in Prozent

Die Margin beträgt 10 % der zugrundeliegenden Index Währung.

Margin Call

Margin Call ist 200%.

Stop-Out

Die Liquidation findet beim Erreichen von 50% statt.

Product Specifications / Produktspezifikationen

Metals/ Metale						
Instruments / Instrumente	Name	Min. Ticket Size / Min Handelsgröße	Max. Ticket Size / Max. Handelsgröße	Trading Steps (Lots) / Handelsschritte	Contract Size / Kontraktgröße	Currency / Währung
XAGEUR	Silver vs Euro	0.01	100	0.01	5000	EUR
XAGUSD	Silver vs US Dollar	0.01	100	0.01	5000	USD
XAU EUR	Gold vs Euro	0.01	50	0.01	100	EUR
XAUUSD	Gold vs US Dollar	0.01	50	0.01	100	USD
XPDUSD	Palladium vs US Dollar	1	5000	1	1	USD
XPTUSD	Platinum vs US Dollar	1	5000	1	1	USD

Product Specifications / Produktspezifikationen

Metals Chart Information / Information zu Metalle

Server Time

GBE brokers MT4 Server Time, which is GMT +2 in the winter, and GMT +3 in the summer. The server time for all metals is Monday 01:00 through to Friday 23:45.

Session Break

Session break times for all metals is daily at 00:00 to 01:00.

Minimum Ticket Size

The minimum ticket size is in lots.

Maximum Ticket Size

The maximum ticket size is in lots.

Margin for Contract in % of the Contract Value

The margin for all metals is 10%.

Margin Call

The margin call is 200%.

Stop-Out

The stop-out (or liquidation MT4 margin level) is 50%.

Serverzeit

Die Serverzeit des GBE brokers MT4 Servers läuft auf GMT+2 während der Winterzeit und GMT+3 während der Sommerzeit. Die Handelszeiten für Metalle sind von Montag 01:00 – Freitag 23:45.

Handelsunterbrechung

Alle Metals haben eine tägliche Handelsunterbrechung von 00:00 – 01:00.

Minimale Handelsgröße

Die minimale Handelsgröße für die Metalle ist unterschiedlich. Bitte entnehmen Sie die Daten der Metals Übersicht.

Maximale Handelsgröße

Die maximale Handelsgröße für die Metalle ist unterschiedlich. Bitte entnehmen Sie die Daten der Metals Übersicht.

Margin für einen Kontrakt in Prozent

Die Margin beträgt 10% der zugrundeliegenden Index Währung.

Margin Call

Margin Call ist 200%.

Stop-Out

Die Liquidation findet beim Erreichen von 50% statt.

Product Specifications / Produktspezifikationen

Share CFDs / Anleihe				
Instruments / Instrumente	Name	Currency / Wahrung	Margin for Contract in % / Margin fur einen Kontrakt in %	Trading Session / Handelszeiten
AAPL.OQ	Apple Inc.	USD	20%	Mon.-Fri. 16:30-23:00
ADSGn.DE	Adidas Salomon	EUR	20%	Mon.-Fri. 10:00-18:30
AIG.N	American International Group Inc.	USD	20%	Mon.-Fri. 16:30-23:00
AIRF.PA	Air France - KLM SA	EUR	20%	Mon.-Fri. 10:00-18:30
ALVG.DE	Allianz SE	EUR	20%	Mon.-Fri. 10:00-18:30
AMZN.OQ	Amazon.com, Inc.	USD	20%	Mon.-Fri. 16:30-23:00
AXP.N	American Express Company	USD	20%	Mon.-Fri. 16:30-23:00
BA.N	Boeing Co	USD	20%	Mon.-Fri. 16:30-23:00
BABA.N	Alibaba Group Holding Ltd	USD	20%	Mon.-Fri. 16:30-23:00
BAC.N	Bank of America Corp	USD	20%	Mon.-Fri. 16:30-23:00
BAYGn.DE	Bayer AG	EUR	20%	Mon.-Fri. 10:00-18:30
BBVA.MC	Banco Bilbao Vizcaya Argentaria S.A.	EUR	20%	Mon.-Fri. 10:00-18:30
BKIA.MC	Bankia SA	EUR	20%	Mon.-Fri. 10:00-18:30
BMWG.DE	BMW (Bayerische Motoren Werke AG)	EUR	20%	Mon.-Fri. 10:00-18:30
BNPP.PA	BNP Paribas SA	EUR	20%	Mon.-Fri. 10:00-18:30
C.N	Citigroup Inc	USD	20%	Mon.-Fri. 16:30-23:00
CBKG.DE	Commerzbank AG	EUR	20%	Mon.-Fri. 10:00-18:30
CSCO.OQ	Cisco Systems, Inc.	USD	20%	Mon.-Fri. 16:30-23:00
CVX.N	Chevron Corporation	USD	20%	Mon.-Fri. 16:30-23:00

Product Specifications / Produktspezifikationen

Share CFDs / Anleihe				
Instruments / Instrumente	Name	Currency / Wahrung	Margin for Contract in % / Margin fur einen Kontrakt in %	Trading Session / Handelszeiten
DAIGn.DE	Daimler AG	EUR	20%	Mon.-Fri. 10:00-18:30
DANO.PA	Danone SA	EUR	20%	Mon.-Fri. 10:00-18:30
DBKGn.DE	Deutsche Bank AG	EUR	20%	Mon.-Fri. 10:00-18:30
DPWGn.DE	Deutsche Post AG	EUR	20%	Mon.-Fri. 10:00-18:30
EBAY.OQ	eBay Inc	USD	20%	Mon.-Fri. 16:30-23:00
EONGn.DE	E.ON SE	EUR	20%	Mon.-Fri. 10:00-18:30
F.N	Ford Motor Company	USD	20%	Mon.-Fri. 16:30-23:00
FB.OQ	Facebook, Inc.	USD	20%	Mon.-Fri. 16:30-23:00
FDX.N	FedEx Corporation	USD	20%	Mon.-Fri. 16:30-23:00
GE.N	General Electric Company	USD	20%	Mon.-Fri. 16:30-23:00
GM.N	General Motors Company	USD	20%	Mon.-Fri. 16:30-23:00
GOOG.OQ	Google (Alphabet Inc Class A)	USD	20%	Mon.-Fri. 16:30-23:00
GS.N	Goldman Sachs Group Inc	USD	20%	Mon.-Fri. 16:30-23:00
HLT.N	Hilton Hotels Corporation	USD	20%	Mon.-Fri. 16:30-23:00
HPQ.N	HP Inc	USD	20%	Mon.-Fri. 16:30-23:00
IBE.MC	Iberdrola SA	EUR	20%	Mon.-Fri. 10:00-18:30
IBM.N	IBM	USD	20%	Mon.-Fri. 16:30-23:00
ILMN.OQ	Illumina, Inc.	USD	20%	Mon.-Fri. 16:30-23:00
INTC.OQ	Intel Corporation	USD	20%	Mon.-Fri. 16:30-23:00

Product Specifications / Produktspezifikationen

Share CFDs / Anleihe				
Instruments / Instrumente	Name	Currency / Wahrung	Margin for Contract in % / Margin fur einen Kontrakt in %	Trading Session / Handelszeiten
JNJ.N	Johnson & Johnson	USD	20%	Mon.-Fri. 16:30-23:00
JPM.N	JPMorgan Chase & Co.	USD	20%	Mon.-Fri. 16:30-23:00
KO.N	The Coca-Cola Co	USD	20%	Mon.-Fri. 16:30-23:00
LHAG.DE	Deutsche Lufthansa AG	EUR	20%	Mon.-Fri. 10:00-18:30
LVMH.PA	LVMH Moet Hennessy Louis Vuitton SE	EUR	20%	Mon.-Fri. 10:00-18:30
MA.N	Mastercard Inc	USD	20%	Mon.-Fri. 16:30-23:00
MAP.MC	Mapfre SA	EUR	20%	Mon.-Fri. 10:00-18:30
MCD.N	McDonald's Corporation	USD	20%	Mon.-Fri. 16:30-23:00
MSFT.OQ	Microsoft Corporation	USD	20%	Mon.-Fri. 16:30-23:00
NFLX.OQ	Netflix, Inc.	USD	20%	Mon.-Fri. 16:30-23:00
ORCL.N	Oracle Corporation	USD	20%	Mon.-Fri. 16:30-23:00
PFE.N	Pfizer Inc.	USD	20%	Mon.-Fri. 16:30-23:00
PG.N	Procter & Gamble Co	USD	20%	Mon.-Fri. 16:30-23:00
QCOM.OQ	QUALCOMM, Inc.	USD	20%	Mon.-Fri. 16:30-23:00
RACE.N	Ferrari NV	USD	20%	Mon.-Fri. 16:30-23:00
SAN.MC	Banco Santander, S.A.	EUR	20%	Mon.-Fri. 10:00-18:30
SIEGn.DE	Siemens Ltd	EUR	20%	Mon.-Fri. 10:00-18:30
SOGN.PA	Societe Generale SA	EUR	20%	Mon.-Fri. 10:00-18:30
T.N	AT&T Inc.	USD	20%	Mon.-Fri. 16:30-23:00

Product Specifications / Produktspezifikationen

Share CFDs / Translate				
Instruments / Instrumente	Name	Currency / Wahrung	Margin for Contract in % / Margin fur einen Kontrakt in %	Trading Session / Handelszeiten
TEF.MC	Telefonica SA	EUR	20%	Mon.-Fri. 10:00-18:30
TEVA.P	Teva Pharmaceutical Industries Limited	USD	20%	Mon.-Fri. 16:30-23:00
TOTF.PA	Total SA	EUR	20%	Mon.-Fri. 10:00-18:30
TSLA.OQ	Tesla Inc	USD	20%	Mon.-Fri. 16:30-23:00
TWTR.N	Twitter Inc	USD	20%	Mon.-Fri. 16:30-23:00
V.N	Visa Inc	USD	20%	Mon.-Fri. 16:30-23:00
VOWG_p.DE	Volkswagen AG	EUR	20%	Mon.-Fri. 10:00-18:30
XOM.N	Exxon Mobil Corporation	USD	20%	Mon.-Fri. 16:30-23:00

Shares Chart Information / Informationen für Anleihen
Server Time

GBE brokers MT4 Server Time, which is GMT +2 in the winter, and GMT +3 in the summer.

Session Break

Session break times for all share CFDs are not applicable.

Minimum Ticket Size

The minimum ticket size is in lots on all CFD shares is 1.

Maximum Ticket Size

The maximum ticket size is in lots on all CFD shares is 10,000.

Trading Steps

The trading steps are in lots, and are 1.

Contract Size

The contract size for share CFDs is 1 CFD = 1 share.

Margin Call

The margin call is 200%.

Stop-Out

The stop-out (or liquidation MT4 margin level) is 50%.

Serverzeit

Die Serverzeit des GBE brokers MT4 Servers läuft auf GMT+2 während der Winterzeit und GMT+3 während der Sommerzeit.

Handelsunterbrechnung

Entnehmen Sie die Unterrechnungen der Tabelle.

Minimale Handelsgröße

Die minimale Handelsgröße für alle CFD Aktien beträgt 1 Lot.

Maximale Handelsgröße

Die maximale Handelsgröße für alle CFD Aktien beträgt 10.000 Lot.

Handelsschritte

Die Handelsschritte betragen 1 Lot

Kontraktgröße

Ein CFD spiegelt den Wert einer Aktie wieder.

Margin Call

Margin Call ist 200%.

Stop-Out

Die Liquidation findet beim Erreichen von 50% statt.

Product Specifications / Produktspezifikationen

Cryptocurrencies / Kryptowährungen

Instruments / Instrumente	Name	Min. Ticket Size / Min. Handwlsgröße	Max. Ticket Size / Max. Handwlsgröße	Trading Steps (Lots) / HAndelsschritte	Currency / Währung
BTCUSD	Bitcoin vs. USD	0.01	10	Mon. - Fri. 00:05 -- 23:55	USD
BTCEUR	Bitcoin vs. EUR	0.01	10	Mon. - Fri. 00:05 -- 23:55	EUR
BTCCNH	Bitcoin vs. CNH	0.01	10	Mon. - Fri. 00:05 -- 23:55	CNH
BTCGBP	Bitcoin vs. GBP	0.01	10	Mon. - Fri. 00:05 -- 23:55	GBP
ETHUSD	Ethereum vs. USD	0.10	100	Mon. - Fri. 00:05 -- 23:55	USD
ETHEUR	Ethereum vs. EUR	0.10	100	Mon. - Fri. 00:05 -- 23:55	EUR
ETHCNH	Ethereum vs. CNH	0.10	100	Mon. - Fri. 00:05 -- 23:55	CNH
LTCEUR	Litecoin vs. EUR	1	20	Mon. - Fri. 00:05 -- 23:55	EUR
LTCUSD	Litecoin vs. USD	1	20	Mon. - Fri. 00:05 -- 23:55	USD
LTCCNH	Litecoin vs. CNH	1	20	Mon. - Fri. 00:05 -- 23:55	CNH
DSHUSD	Dash vs. USD	1	20	Mon. - Fri. 00:05 -- 23:55	USD
XRPUSD	Ripple vs.USD	0.10	1000	Mon. - Fri. 00:05 -- 23:55	USD

Product Specifications / Produktspezifikationen

Cryptocurrency CFDs Chart Information / Informationen zu Cryptocurrency CFDs

Server Time

GBE brokers MT4 Server Time, which is GMT +2 in the winter, and GMT +3 in the summer.

Session Break

Session break times for all Cryptocurrencies are not applicable.

Minimum Ticket Size

The minimum ticket size is in lots on all is Cryptocurrencies 0.01.

Maximum Ticket Size

The maximum ticket size is in lots on Cryptocurrencies is 10.

Trading Steps

The trading steps are in lots, and are 0.01.

Margin for Contract in % of the Contract Value

The margin for all Cryptocurrencies is 50%.

Margin Call

The margin call is 200%.

Stop-Out

The stop-out (or liquidation MT4 margin level) is 50%.

Serverzeit

Die Serverzeit des GBE brokers MT4 Servers läuft auf GMT+2 während der Winterzeit und GMT+3 während der Sommerzeit.

Handelsunterbrechnung

Entnehmen Sie die Unterrechnungen der Tabelle.

Minimale Handelsgröße

Die minimale Handelsgröße für alle Kryptowährungen beträgt 0.01 Lot.

Maximale Handelsgröße

Die maximale Handelsgröße beträgt 10 Lot

Handelsschritte

Die Handelsschritte betragen 0.01 Lot

Margin für einen Kontrakt in Prozent

Die Margin beträgt 50%.

Margin Call

Margin Call ist 200%.

Stop-Out

Die Liquidation findet beim Erreichen von 50% statt.

Product Specifications / Produktspezifikationen

Futures Products / Futures

Instruments / Instrumente	Name	Currency / Wahrung	Margin for Contract in % / Margin fur ein Kontrakt in %	Trading Session / Handelszeiten
UKOIL.f	Crude Oil Brent Futures	USD	10%	Mon. 01:00 -24:00 Tues.-Fri 00:00-01:00 / 03:00-24:00
USOIL.f	West Texas Intermediate Crude Oil Futures	USD	10%	Mon.-Fri. 01:00-24:00
NGAS.f	NGAS Futures	USD	10%	Mon.- Thurs. 01:00-24:00 Fri. 01:00 - 23:45
COPPER.f	Copper Futures	USD	10%	Mon.- Thurs. 01:00-24:00 Fri. 01:00 - 23:45
CHINA50.f	China A50 Futures	USD	5%	Mon.-Fri. 03:00-10:30 / 11:00-22:45
CHINAH.f	China H-Shares Futures	HKD	5%	Mon.- Fri. 04:15-07:00 / 08:00-11.30/12.15-20:00
DX.f	Dollar Index Futures	USD	5%	Mon.-Fri. 03:00-24:00
MDE50.f	Germany Mid-Cap Futures	EUR	5%	Mon.-Fri. 11:00-24:00
DETEC30.f	Germany Tech 30 Futures	EUR	5%	Mon.-Fri. 11:00-24:00
HK50.f	Hong Kong Futures	HKD	5%	Mon.-Fri. 04:15-07:00 / 08:00-11:00 / 12:15-20:00
IND50.f	India 50 Futures	USD	5%	Mon.-Fri. 04:00-13:10 / 14:15-21:00
SING.f	Singapore Blue Chip Futures	SGD	10%	Mon.-Fri. 03:30-12:10 / 13:15-21:00
LCC.f	London Cocoa Futures	GBP	10%	Mon.-Fri. 11:30-18:55
LRC.f	London Coffee Futures	USD	10%	Mon.-Fri. 11:00-19:30
LSU.f	London Sugar Futures	USD	10%	Mon.-Fri. 10:45-20:00
CC.f	US Cocoa Futures	USD	10%	Mon.-Fri. 11:45-20:30
KC.f	US Coffee Futures	USD	10%	Mon.-Fri. 11:15-20:30
CT.f	US Cotton Futures	USD	10%	Mon.-Fri. 04:00-21:20
SB.f	US Sugar Futures	USD	10%	Mon.-Fri. 10:30-20:00

Product Specifications / Produktspezifikationen

Futures Products / Futures				
Instruments / Instrumente	Name	Currency / Wahrung	Margin for Contract in % / Margin fur ein Kontrakt in %	Trading Session / Handelszeiten
FGBL.f	Euro Bund Futures	EUR	5%	Mon.-Fri. 10:00-24:00
FLG.f	UK Long Gilt Futures	GBP	5%	Mon.-Fri. 10:00-20:00
TY.f	US 10yr T-Note Futures	USD	5%	Mon.01:00-24:00. Tues.- Fri. 24:00-01:00, 02:00-24:00

MT4 Lot Specifications		
Instruments	Description	Contract Specifications
WTI_OIL	West Texas Intermediate Crude Oil Cash	1 lot = 1 barrel
UKOIL.c	Crude Oil Brent Cash	1 lot = 1 barrel
UKOIL.f	Crude Oil Brent Futures	1 lot = 100 barrels
USOIL.f	West Texas Intermediate Crude Oil Futures	1 lot = 100 barrels
NGAS.f	NGAS Futures	1 lot = 1,000 MMBTu
COPPER.f	Copper Futures	1 lot = 2,000 LBS
LCC.f	London Cocoa	1 lot = 1 metric ton
LRC.f	London Coffee	1 lot = 1 metric ton
LSU.f	London Sugar	1 lot = 10 metric tons
CC.f	US Cocoa	1 lot = 1 metric ton
KC.f	US Coffee	1 lot = 1,000 LBS
CT.f	US Cotton	1 lot = 10,000 LBS
SB.f	US Sugar	1 lot = 10,000 LBS
CHINA50.f	China A50	1 lot = 1 index point
CHINAH.f	China H-Shares	1 lot = 1 index point
DX.f	Dollar Index	1 lot = 1 index point
MDE50.f	Germany Mid-Cap	1 lot = 1 index point
DETEC30.f	Germany Tech 30	1 lot = 1 index point
HK50.f	Hong Kong	1 lot = 1 index point
IND50.f	India 50	1 lot = 1 index point
SING.f	Singapore Blue Chip	1 lot = 1 index point
FGBL.f	Euro Bund	1 lot = 1 index point
FLG.f	UK Long Gilt	1 lot = 1 index point
TY.f	US 10yr T-Note	1 lot = 1 index point

Product Specifications / Produktspezifikationen

Futures Products Information / Informationen zu Futures

Server Time

GBE brokers MT4 Server Time, which is GMT +2 in the winter, and GMT +3 in the summer.

Session Break

Session break times for all Future Products are shown in the tables above.

Minimum Ticket Size

The minimum ticket size in lots on all Futures is 1.

Maximum Ticket Size

The maximum ticket size in lots as follows:

UKOIL.f, USOIL.f, NGAS.f, COPPER.f = 200

TY.f, FLG.f, FGBL.f = 500

CHINA50.f, HK50.f, CHINAH.f, MDE50.f, DETEC30.f, DX.f, SING.f, IND50.f = 100

SB.f, CT.f, KC.f, CC.f, LRC.f, LSU.f, LCC.f = 50

Trading Steps

The trading steps are in lots, and are 1.

Margin for Contract in % of the Contract Value

Margin Varies as per above table

Margin Call

The margin call is 200%.

Stop-Out

The stop-out (or liquidation MT4 margin level) is 50%.

Serverzeit

Die Serverzeit des GBE brokers MT4 Servers läuft auf GMT+2 während der Winterzeit und GMT+3 während der Sommerzeit.

Handelsunterbrechnung

Entnehmen Sie die Unterrechnungen der Tabelle.

Minimale Handelsgröße

Die minimale Handelsgröße für alle Futures beträgt 1 Lot.

Maximale Handelsgröße

Die maximale Handelsgröße für alle Futures ist:

UKOIL.f, USOIL.f, NGAS.f, COPPER.f = 200

TY.f, FLG.f, FGBL.f = 500

CHINA50.f, HK50.f, CHINAH.f, MDE50.f, DETEC30.f, DX.f, SING.f, IND50.f = 100

SB.f, CT.f, KC.f, CC.f, LRC.f, LSU.f, LCC.f = 50

Handelsschritte

Die Handelsschritte betragen 1 Lot

Margin für einen Kontrakt in Prozent

Die Margin beträgt 100%.

Margin Call

Margin Call ist 200%.

Stop-Out

Die Liquidation findet beim Erreichen von 50% statt.

Important Notice / Wichtiger Hinweis

This Product Specification PDF should be read in conjunction with our Terms of Business. We do our best to ensure the content within this guide is accurate, and we make changes to it frequently without notice, so please check the version number, which you can find on the cover sheet of this PDF.

GBE brokers have the right to review its costs, fees, charges, commissions, financing fees, swaps, trading conditions, execution rules, roll over policy and trading times, found in this PDF, and on our website and/ or trading platforms. Any changes we make will be reflected on our trading platforms, website and documents, but it's the client's responsibility to check for updates, which will be happening regularly.

GBE brokers don't permit the practice of arbitrage when trading Contracts for Difference (CFDs). Transactions that rely on price latency arbitrage opportunities may be revoked and we reserve the right to make necessary corrections or adjustments on the account, without prior notice. In accordance with GBE brokers Terms of Business, accounts that rely on arbitrage strategies may be subjected to intervention, which may include widening the spreads on your account.

Bitte prüfen Sie neben diesem PDF Dokument auch unsere Geschäftsbedingungen für den Handel von CFD Produkten. Wir geben unser Bestes, dieses PDF Dokument stets zu pflegen, sodass alle neuen Infos immer verfügbar bleiben. Das PDF wird auf unserer Homepage zur Verfügung gestellt, sobald es Änderungen gibt. Es findet kein Emailversand statt.

GBE brokers behält sich das Recht vor, alle Konditionen aus diesem PDF jederzeit zu ändern. Änderungen werden in der Trading Plattform als auch in dem PDF auf unserer Website bekanntgegeben.

GBE brokers erlaubt kein Arbitrage Geschäft von CFD Produkten. Handelsaktivitäten die darauf abzielen einen Vorteil aus latency Arbitrage zu generieren, werden von uns nicht akzeptiert. Hier behält sich GBE brokers das Recht vor, Gewinne per Cash Buchung zurück zu buchen. Des Weiteren behalten wir uns das Recht vor auch Spreadweiterungen zu veranlassen, um weitere Arbitrage-Möglichkeiten zu verhindern.

Risk Warning / Haftungshinweis

Forex and CFDs are leveraged financial products and carry a high degree of risk. Trading Forex and CFDs might not be suitable for all investors. The high degree of leverage can work against you as well as for you. Therefore, before deciding to trade Forex and CFDs with us, we'd really like you to carefully consider your investment objectives, level of experience, and risk appetite. We need you to fully understand that there's a possibility that you could sustain a loss of some or all of your initial investment and therefore you should not invest money that you cannot afford to lose. You should be aware of all the risks associated with Forex and CFDs trading, and definitely seek advice from an independent financial advisor if you have any doubts.

GBE brokers CFD products are not offered in any way in connection with, or with the endorsement of the relevant underlying exchange. The use of the word futures contract and relevant exchange by GBE brokers is simply in order to indicate the characteristics of the product on offer and the characteristics of the service.

A contract for difference, or CFD for short, allows you to potentially profit or lose your funds from the fluctuations in the price of the underlying instrument. The price of a CFD is based on the price of the underlying instrument and is not traded on an exchange, despite the status, or location of the underlying instrument. Therefore, CFD's are an over-the-counter (OTC) product.

Differenzkontrakte (CFD) und der Devisenhandel (Forex Trading) mit Hebel bringen ein hohes Risiko mit sich und sind unter Umständen nicht für alle Anleger geeignet. Der hohe Hebel kann sowohl für, als auch gegen Sie arbeiten. Bevor Sie sich entschließen, mit CFDs bzw. Devisen zu handeln, sollten Sie Ihre Anlageziele, Handelserfahrung und Risikobereitschaft sorgfältig abwägen. Es besteht die Möglichkeit, dass Sie einen Teil oder Ihr gesamtes eingesetztes Kapital verlieren. Aus diesem Grund sollten Sie kein Kapital investieren, dessen Verlust Sie sich nicht leisten können. Sie sollten sich über alle mit dem Handel von CFDs und Devisen verbundenen Risiken im Klaren sein und sich im Zweifelsfall an einen unabhängigen Finanzberater wenden.

Die CFD-Produkte von GBE brokers Ltd. werden nicht im Zusammenhang mit oder mit Unterstützung der maßgeblichen, zugrunde liegenden Börse angeboten. Die Verwendung der Begriffe „Terminkontrakt“ und „maßgebliche Börse“ durch GBE brokers Ltd. erfolgt lediglich dazu, die Eigenschaften des angebotenen Produkts und die Eigenschaften des Service zu erläutern.

Durch einen Differenzkontrakt (CFD) haben Sie die Möglichkeit, durch Schwankungen im Preis des zugrunde liegenden Instruments einen Gewinn oder Verlust zu machen. Der Preis eines CFDs hängt von dem Preis des zugrunde liegenden Instruments ab und wird, trotz des Status oder Ortes des zugrunde liegenden Instruments, nicht an einer Börse gehandelt. Somit sind

Product Specifications / Produktspezifikationen

Please note that commensurate with the opening/ closing of the market for the underlying instrument, traders may experience gaps in market prices. Due to the volatility expressed during these time periods, trading at the open or at the close, can involve additional risk and must be factored into any trading decision.

These time periods are specifically mentioned because they are associated with the lowest levels of market liquidity and can be followed by significant movements in prices for both the CFD, and the underlying instrument.

There is a substantial risk that stop-loss orders, left to protect open positions held overnight, may be executed at levels significantly worse than their specified price.

CFDs börsenfreie „over-the-counter“ (OTC) Finanzprodukte und Sie handeln mit GBE brokers Ltd. als Gegenpartei bei allen Transaktionen, die Sie vornehmen.

Bitte bedenken Sie, dass Trader aufgrund der Öffnung bzw. Schließung des Marktes für das zugrunde liegende Instrument mit Lücken bei den Marktpreisen rechnen müssen. Aufgrund der hohen Volatilität in diesen Zeiträumen kann ein Handel bei Eröffnung oder bei Schließung zusätzliche Risiken mit sich bringen, und dies sollte bei jeder Handelsentscheidung mit eingerechnet werden. Diese Zeiträume werden insbesondere deshalb erwähnt, da sie mit den Zeiten der geringsten Liquidität am Markt zusammenfallen, auf die dann bedeutende Preisbewegungen sowohl für den Differenzkontrakt als auch das zugrunde liegende Instrument folgen können.

Es besteht ein nicht geringes Risiko, dass Stop-Loss Orders oder Stop Orders, die zum Schutz offener, über Nacht gehaltener Positionen zurückgelassen werden, zu sehr viel schlechteren Kursen als ihrem spezifischen Preis ausgeführt werden können.